



# 电信部署规定

## 了解有关新建移动电话基站的规定

联邦法律授权电信公司 (Telcos) 在安装较小类型的电信设备 (如电缆和天线) 时, 无需获得地方政府的规划审批。独立塔或电线杆等较大类型的设施的部署必须遵照当地的规划法 (planning laws), 包括社区咨询要求。

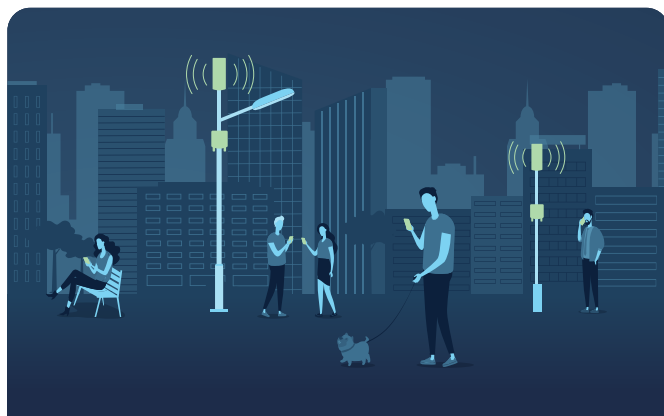
在就拟议的设施部署进行沟通时, 电信公司应以有意义且通情达理的方式与社区交流。如果电信公司计划推进未来的施工项目, 则必须就此通知土地所有者和土地使用者。电信公司须告知土地所有者: 土地所有者拥有反对拟议的活动的权利、反对的适用理由 (例如设施的位置或土地的用途)、要求电信行业申诉专员 (Telecommunications Industry Ombudsman) 审查决定的权利, 以及提出反对的时间期限。

《移动电话基站部署行业规范》(以下简称为《部署规范》)规定了电信公司在安装无需开发审批的设备时应遵循的流程。其旨在确保在建设移动电话基站之前,电信公司会让社区了解相关情况,并将地方政府和社区的意見纳入考量。

如有疑问,包括对个人财产及广泛视觉舒适度可能受到的任何潜在影响相关的顾虑,参与社区咨询是就拟议的安装或维护活动提出疑虑的合适途径。

移动电话基站必须符合电磁能(EME)的安全限值,电信公司通过提供环境电磁能报告来证明其符合规范,该报告将注明基站的射频电磁能水平。

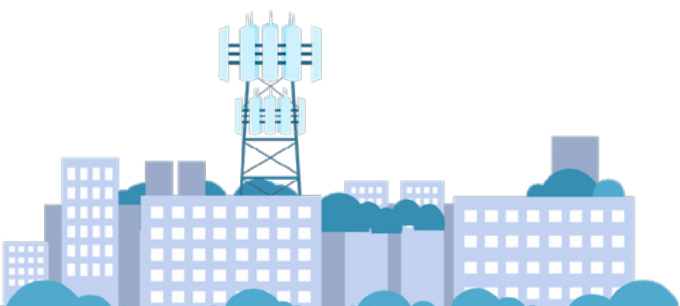
有关拟议的和当前的移动电话基站的信息,请访问全国射频场所档案库(RFNSA),网址为: [www.rfnsa.com.au](http://www.rfnsa.com.au)。您可以通过订阅来接收有关未来在特定地点或区域安装电信设备的信息。



## 小型蜂窝基站

电信公司安装小型蜂窝基站是为了改善局部区域的4G和5G服务覆盖范围和容量。小型蜂窝基站可以安装在路灯、公交站、火车站和广告牌上。在局部区域,小型蜂窝基站比宏基站更受青睐,因为它们使用更少的功率,具有较小的天线,可以安装在建筑物内,并能提供50到200米的覆盖范围。它们可以作为单个网络安装在局部地区的数条街道上,以提供与宏基站相同的覆盖范围。

由于小型蜂窝基站属于联邦法律规定的低影响设施,因此小型蜂窝基站的安装和维护不需要地方政府的审批。不过,电信公司必须遵守《部署规范》中规定的通知要求。



## 如何对拟议的移动电话基站提出投诉

移动电话基站的部署地点和时间是一项商业决策,由相关电信公司在确定可为社区提供最大覆盖范围的安装区域后做出。澳大利亚政府不参与这些决策的制定。

如果您认为电信公司没有遵守《部署规范》中的规定,您可以向澳大利亚通讯与媒体管理局(ACMA)投诉。您需要说明您认为电信公司违反了《部署规范》的哪一或哪些规定,并提供您向电信公司提出的投诉以及电信公司答复的副本。

澳大利亚通讯与媒体管理局将决定是否对投诉进行调查,如果证实电信公司违反了《部署规范》,澳大利亚通讯与媒体管理局将对电信公司发出正式警告或指导电信公司在今后遵守《部署规范》。

有关电信公司履行《部署规范》或《1997年电信法》(Telecommunications Act 1997)规定的义务的投诉,可致电1300 850 115,或发送电子邮件至 [info@acma.gov.au](mailto:info@acma.gov.au) 与澳大利亚通讯与媒体管理局取得联系。



获取更多信息,  
请访问

[www.eme.gov.au](http://www.eme.gov.au)

