



Australian Government

THE SCIENCE OF  
**SAFE**  
CONNECTION

# Norme per le implementazioni delle società di telecomunicazioni (Telco)

## Scoprite le norme sulle nuove stazioni radio base per la telefonia mobile

Esistono leggi del Commonwealth che consentono alle società di telecomunicazioni (Telco) di installare tipologie di apparecchiature di telecomunicazione più piccole, come cavi e antenne, senza bisogno che la pianificazione venga approvata dal governo locale. Tipologie di installazioni più grandi, come pali o torri autoportanti, sono soggette alle leggi di pianificazione territoriale, compresi i requisiti per la consultazione della comunità.

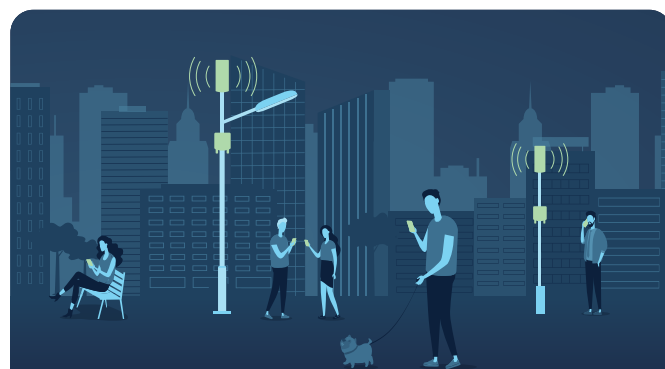
Le Telco devono relazionarsi con le comunità in modo eloquente e sensibile in merito alle implementazioni proposte. Le Telco sono tenute a informare i proprietari terrieri e gli occupanti dei terreni se stanno pianificando di intraprendere lavori imminenti, avvisare i proprietari terrieri del loro diritto di opporsi alle attività proposte, dei motivi per i quali è possibile opporsi (come l'ubicazione della struttura o l'uso del terreno), del diritto al riesame della decisione da parte del Difensore civico del settore delle telecomunicazioni (Telecommunications Industry Ombudsman) e delle tempistiche pertinenti per presentare le obiezioni.

Il Codice di settore per l'implementazione delle stazioni base di telefonia mobile (il Codice di implementazione) (Industry Code for Mobile Phone Base Station Deployment) stabilisce i processi che le Telco dovrebbero seguire quando installano apparecchiature che non richiedono l'approvazione per lo sviluppo. È progettato per garantire che le comunità siano informate prima che venga costruita una stazione radio base di telefonia mobile e che le opinioni del consiglio e della comunità siano prese in considerazione.

La partecipazione al processo di consultazione della comunità è il canale appropriato per sollevare dubbi in merito a un'attività di installazione o manutenzione proposta, tra cui l'eventuale impatto sulla vostra proprietà e sulla piacevolezza del paesaggio più ampio.

Le stazioni radio base per la telefonia mobile devono rispettare i limiti di energia elettromagnetica (EME) sicura e le Telco devono dimostrare la loro conformità fornendo una relazione ambientale sull'EME che mostri il livello di radiofrequenza (RF) dell'EME dalla stazione radio base.

Le informazioni sulle stazioni radio base per la telefonia mobile previste e già esistenti sono disponibili nell'Archivio nazionale della radiofrequenza (RFNSA, Radio Frequency National Site Archive) all'indirizzo [www.rfnsa.com.au](http://www.rfnsa.com.au). È possibile registrarsi per ricevere informazioni sulle future installazioni di apparecchiature di telecomunicazione in un determinato sito o area.



## Small cell

Le small cell vengono installate dalle Telco per migliorare la copertura e il rendimento in aree locali sia per i servizi 4G sia per quelli 5G. Possono essere installate su pali della luce, fermate degli autobus, stazioni ferroviarie e pannelli pubblicitari. Le small cell sono preferite rispetto alle macro-celle nelle aree locali perché consumano meno energia, hanno antenne più piccole, possono essere installate all'interno degli edifici e forniscono una copertura da 50 a 200 metri. Possono essere installate come una rete su più strade in un'area locale per fornire la stessa copertura di una macro-cella.

Non è necessaria l'approvazione del governo locale per installare e mantenere le small cell, poiché si tratta di una struttura a basso impatto soggetta alle leggi del Commonwealth. Tuttavia, le Telco devono rispettare gli obblighi di informazione stabiliti dal Codice di implementazione.

## Come presentare un reclamo in merito alla proposta di una stazione radio base per la telefonia mobile

L'ubicazione e le tempistiche per l'implementazione delle stazioni radio base per la telefonia mobile sono decisioni commerciali determinate dalle Telco pertinenti che hanno individuato le aree che fornirebbero la massima copertura per l'utilizzo da parte della comunità. Il governo australiano non ha alcun ruolo in queste decisioni.

Se ritenete che una Telco non abbia seguito le regole del Codice di implementazione, potete presentare un reclamo all'Autorità australiana per le comunicazioni e i media (ACMA, Australian Communications and Media Authority). Dovrete specificare la parte o le parti del Codice di implementazione che ritenete siano state violate e fornire copie del vostro reclamo alla Telco e la risposta della Telco stessa.

L'ACMA determinerà se avviare o meno un'indagine sul reclamo e, qualora si scoprisse che la Telco ha violato il codice, l'ACMA può rilasciare un avvertimento

formale o ordinare alla Telco di conformarsi al Codice di implementazione in futuro.

I reclami relativi al rispetto dei propri obblighi da parte di una Telco ai sensi del Codice di implementazione o della Legge sulle telecomunicazioni del 1997 (Telecommunications Act 1997) possono essere presentati all'ACMA al numero 1300 850 115 o tramite e-mail a [info@acma.gov.au](mailto:info@acma.gov.au).



Per maggiori informazioni visitare

[www.eme.gov.au](http://www.eme.gov.au)

