



Australian Government

 THE SCIENCE OF
SAFE
 CONNECTION

Κανόνες εγκατάστασης και λειτουργίας εταιρειών τηλεπικοινωνιών

Ενημερωθείτε σχετικά με τους κανόνες για τους νέους σταθμούς βάσης κινητής τηλεφωνίας

Υπάρχουν νόμοι της Κοινοπολιτείας που επιτρέπουν στις εταιρείες τηλεπικοινωνιών (Telcos) να εγκαθιστούν μικρότερους τύπους τηλεπικοινωνιακού εξοπλισμού, όπως καλώδια και κεραίες, χωρίς να απαιτείται έγκριση σχεδιασμού από την τοπική αυτοδιοίκηση. Μεγαλύτεροι τύποι εγκαταστάσεων, όπως ελεύθεροι πύργοι ή στύλοι υπόκεινται στους κατά τόπους κανονισμούς σχεδίου πόλεως, συμπεριλαμβανομένων των απαιτήσεων για διαβούλευση με την κοινότητα.

Αναμένεται οι εταιρείες τηλεπικοινωνιών να συνεργάζονται με τις κοινότητες με ουσιαστικό τρόπο και ευαισθητοποίηση

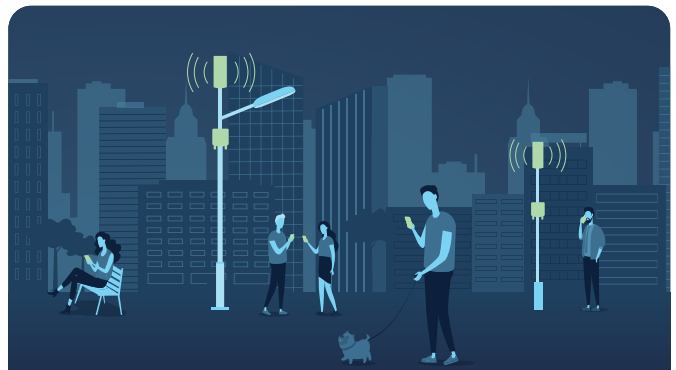
σχετικά με τα προτεινόμενα σημεία εγκατάστασης. Οι εταιρείες τηλεπικοινωνίας υποχρεούνται να ενημερώνουν ιδιοκτήτες και ενοικιαστές εάν σχεδιάζουν τη διεξαγωγή επερχόμενων εργασιών, να ενημερώνουν τους ιδιοκτήτες για το δικαίωμά τους να αντιταχθούν στις προτεινόμενες δραστηριότητες, τους διαθέσιμους λόγους διαφωνίας (όπως η τοποθεσία της εγκατάστασης ή η χρήση της γης), το δικαίωμα αναθεώρησης μιας απόφασης από το [Συνήγορο του Πολίτη για Θέματα Τηλεπικοινωνιών \[Telecommunications Industry Ombudsman\]](#) και τα ισχύοντα χρονοδιαγράμματα για την υποβολή ενστάσεων.

Ο Κώδικας του Κλάδου [τηλεπικοινωνιών] για τα Σημεία Εγκατάστασης Σταθμών Βάσης Κινητής Τηλεφωνίας [Industry Code for Mobile Phone Base Station Deployment] (ο Κώδικας Σημείων Εγκατάστασης [the Deployment Code]) ορίζει τις διαδικασίες που πρέπει να ακολουθούν οι εταιρείες τηλεπικοινωνίας κατά την εγκατάσταση εξοπλισμού που δεν απαιτεί έγκριση ανάπτυξης. Έχει σχεδιαστεί για να διασφαλίζει ότι οι κοινότητες ενημερώνονται πριν από την κατασκευή ενός σταθμού βάσης κινητής τηλεφωνίας και ότι λαμβάνονται υπόψη οι απόψεις του δημοτικού συμβουλίου και της κοινότητας.

Η συμμετοχή στη διαδικασία διαβούλευσης με την κοινότητα είναι ο κατάλληλος τρόπος για να εκφράσετε προβληματισμούς σχετικά με μια προτεινόμενη δραστηριότητα εγκατάστασης ή συντήρησης, συμπεριλαμβανομένων των δυνητικών επιδράσεων στην ιδιοκτησία σας και την ευρύτερη οπτική ευχέρεια.

Οι σταθμοί βάσης κινητής τηλεφωνίας πρέπει να τηρούν τα όρια ασφαλούς ηλεκτρομαγνητικής ενέργειας (ΗΜΕ) και οι εταιρείες τηλεπικοινωνίας αποδεικνύουν συμμόρφωση παρέχοντας μια Περιβαλλοντική Έκθεση ΗΜΕ που δείχνει το επίπεδο RF ΗΜΕ από το σταθμό βάσης.

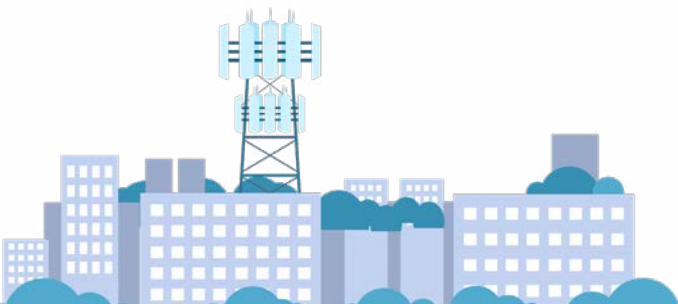
Πληροφορίες σχετικά με προτεινόμενους και υπάρχοντες σταθμούς βάσης κινητής τηλεφωνίας είναι διαθέσιμες στο Radio Frequency National Site Archive (RFNSA) στη διεύθυνση www.rfnsa.com.au. Μπορείτε να εγγραφείτε για να λαμβάνετε πληροφορίες σχετικά με μελλοντικές εγκαταστάσεις τηλεπικοινωνιακού εξοπλισμού σε μια συγκεκριμένη τοποθεσία ή περιοχή.



Μικροκυψέλες

Οι μικροκυψέλες εγκαθίστανται από τις εταιρείες τηλεπικοινωνίας για να παρέχουν κατά τόπους βελτιωμένη κάλυψη και ισχύ για υπηρεσίες 4G και 5G. Μπορούν να εγκατασταθούν σε στύλους φωτισμού, στάσεις λεωφορείων, σιδηροδρομικούς σταθμούς και διαφημιστικά πάνελ. Οι μικροκυψέλες προτιμώνται έναντι των μακροκυψελών σε τοπικές περιοχές επειδή καταναλώνουν λιγότερη ενέργεια, έχουν μικρότερες κεραίες, μπορούν να εγκατασταθούν μέσα σε κτίρια και παρέχουν κάλυψη από 50 έως 200 μέτρα. Μπορούν να εγκατασταθούν ως ένα δίκτυο που απλώνεται σε ορισμένους δρόμους σε μια τοπική περιοχή για να παρέχουν την ίδια κάλυψη με μια μακροκυψέλη.

Δεν απαιτείται έγκριση από την τοπική αυτοδιοίκηση για την εγκατάσταση και τη συντήρηση μικροκυψελών, καθώς πρόκειται για εγκατάσταση χαμηλού αντίκτυπου που καλύπτεται από τους νόμους της Κοινοπολιτείας. Ωστόσο, οι εταιρείες τηλεπικοινωνίας πρέπει να τηρούν τις απαιτήσεις ενημέρωσης που ορίζονται στον Κώδικα Σημείων Εγκατάστασης.



Πώς να κάνετε καταγγελία για έναν προτεινόμενο σταθμό βάσης κινητής τηλεφωνίας

Η τοποθεσία και ο χρόνος για την εγκατάσταση και λειτουργία σταθμών βάσης κινητής τηλεφωνίας είναι εμπορικές αποφάσεις που καθορίζονται από την αρμόδια εταιρεία τηλεπικοινωνίας, έχοντας εντοπίσει περιοχές που θα μπορούσαν να παρέχουν τη μεγαλύτερη κάλυψη για χρήση από την κοινότητα. Η Αυστραλιανή Κυβέρνηση δε συμμετέχει σε αυτές τις αποφάσεις.

Εάν πιστεύετε ότι μια εταιρεία τηλεπικοινωνίας δεν έχει τηρήσει τους κανόνες του Κώδικα Εγκατάστασης και Λειτουργίας, μπορείτε να κάνετε καταγγελία στην Αυστραλιανή Αρχή Επικοινωνιών και Μέσων Ενημέρωσης [Australian Communications and Media Authority] (ACMA). Θα χρειαστεί να προσδιορίσετε το σημείο ή τα σημεία του Κώδικα Εγκατάστασης και Λειτουργίας που πιστεύετε ότι έχουν παραβιαστεί και να παράσχετε αντίγραφα της καταγγελίας σας στην εταιρεία τηλεπικοινωνίας καθώς και την απάντηση της εταιρείας τηλεπικοινωνίας.

Η ACMA θα καθορίσει εάν θα διερευνήσει ή όχι την καταγγελία και εάν διαπιστωθεί ότι η εταιρεία τηλεπικοινωνίας έχει παραβιάσει τον κώδικα, η ACMA μπορεί να εκδώσει επίσημη προειδοποίηση ή

να κατευθύνει την εταιρεία τηλεπικοινωνίας να συμμορφωθεί με τον Κώδικα Εγκατάστασης και Λειτουργίας στο μέλλον.

Καταγγελίες αναφορικά με τη συμμόρφωση μιας εταιρείας τηλεπικοινωνίας με τις υποχρεώσεις της, βάσει του Κώδικα Εγκατάστασης και Λειτουργίας ή του Νόμου περί Τηλεπικοινωνιών του 1997 [Telecommunications Act 1997], μπορούν να υποβληθούν στην ACMA στο 1300 850 115 ή μέσω email στη διεύθυνση info@acma.gov.au.



Για περισσότερες πληροφορίες επισκεφθείτε το

www.eme.gov.au

